

# JHF総合保障制度のご案内

天災危険補償特約付帯

(団体総合生活保険)

団体割引5%適用



**保険期間**：2023年7月1日午後4時から2024年7月1日午後4時まで1年間  
**保険料払込方法**：指定の口座から自動引落とし(一時払)《2023年9月27日(水)》  
**募集締切**：2023年5月6日(土)まで  
**加入方法**：本年度よりインターネットでのお手続きに変更になりました。



新規加入またはご加入内容を変更の場合：左記二次元コードからパンフレットのP4《インターネットでのお手続き》をご参考にお手続きください。

前年と同内容でのご契約の場合にはお手続きは不要です。

※上記募集締切日を過ぎますと左記二次元コードからお手続きできません。  
募集締切日以降にお手続きをご希望の場合には下記取扱代理店までご連絡ください。  
※「重要事故説明書」「ご加入内容確認事項(意向確認事項)」を必ずご確認ください。

団体内自動更新

ご加入内容をご確認ください

加入・更新いただく前に保険商品がご希望に合致した内容となっていることを再度ご確認ください。パンフレットの「ご加入内容確認事項(意向確認事項)」にそってご確認いただき、インターネットでのお手続きをお願いいたします。また、更新の場合は、現在のご加入内容についてもあわせてご確認いただき、変更がある場合にはインターネットからお手続きくださいますようお願いいたします。

【取扱代理店】 株式会社 東京海上日動パートナーズTOKIO 池袋支店  
〒170-6030 東京都豊島区東池袋3-1-1 サンシャイン60ビル30階  
Tel 03-6907-4622 Fax 03-6907-4623

【引受保険会社】 東京海上日動火災保険株式会社 (担当課) 航空宇宙・旅行産業部 航空営業課  
〒100-8107 東京都千代田区大手町1-5-1 大手町ファーストスクエアWEST9階  
Tel 03-3285-1726



## JHF総合保障制度の特長

1. **国内・国外を問わず、パラグライダー（モーターパラグライダーを含みハングライダーを除きます）搭乗中はもとより、工作中や日常生活でのケガの補償、および遭難の際にかかった捜索費用等の補償をいたします。**
2. **ケガの補償に地震もしくは噴火またはこれらによる津波によるケガも補償する天災危険補償特約がセットされています。**
3. **すべての補償に団体割引5%が適用されます。**
4. **お支払いは口座からの自動引落としとなりますのでお手続きが簡単です。**  
《2023年9月27日(水)引き落とし》
5. **充実したサービスにより安心をお届けします。**

メディカルアシスト

テリリーサポート

介護アシスト

詳細は右記ページのサービスのご案内をご参照ください。

## 国内でも海外でも補償！

保険金をお支払いする主な場合、保険金をお支払いしない主な場合については、後記「団体総合生活保険 補償の概要等」をご確認ください。

### 傷害（ケガ）

日本国内外を問わず、「急激かつ偶然な外来の事故」によりケガをされた場合に保険金をお支払いします。

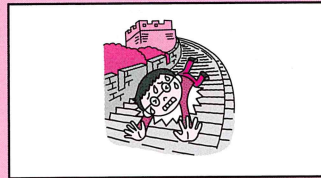
例えば、このような事故が対象となります。

- ・パラグライダー（含むモーターパラグライダー）搭乗中のケガ
- ・交通事故によるケガ
- ・スポーツ中のケガ
- ・旅行中のケガ
- ・工作中的ケガ
- ・地震によるケガ（地震もしくは噴火が原因で発生した津波によるケガを含みます）
- など

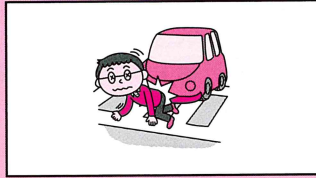
競技中接触事故によりケガをした



階段で転んでケガをした



自動車にひかれてケガをした



地震で家具倒壊によるケガをした

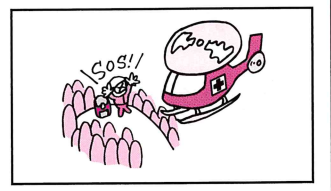


### 救援者費用等

日本国内外を問わず、急激かつ偶然な外来の事故により緊急の捜索・救助活動を要する状態となった場合等に、これらによって生じた捜索費用や親族等が現地へ赴くための交通費・宿泊料等に対して、保険金をお支払いします。

例えば、このような事故が対象となります。

- ・パラグライダーが墜落し搭乗者が遭難したため警察等の公的機関により捜索・救助活動が行われその捜索救助費用を負担した。



※病気での入院や通院、手術は補償の対象外です。



# サービスのご案内

「日頃の様々な悩み」から「もしも」のときまでバックアップ！  
東京海上日動のサービス体制なら安心です。

※サービスの内容は変更・中止となる場合があります。


※サービスのご利用にあたっては、グループ会社・提携会社の担当者が、「お名前」「ご連絡先」「団体名」等を確認させていただきますのでご了承願います。

## ・メディカルアシスト 自動セット

お電話にて各種医療に関するご相談に応じます。  
また、夜間の救急医療機関や最寄りの医療機関をご案内します。



受付時間\*: 24時間365日

 **0120-708-110**

\*1 予約制専門医相談は、事前予約が必要です（予約受付は、24時間365日）。

### 緊急医療相談

常駐の救急科の専門医および看護師が、  
緊急医療相談に24時間お電話で対応します。

### 医療機関案内

夜間・休日の受付を行っている救急病院や、  
旅先での最寄りの医療機関等をご案内します。

### 予約制専門医相談

様々な診療分野の専門医が、輪番予約制で  
専門的な医療・健康電話相談をお受けします。

### がん専用相談窓口

がんに関する様々な悩みにも、経験豊富な医師とメディカルソーシャル  
ワーカーがお応えします。

### 転院・患者移送手配\*2

転院される時、民間救急車や航空機特殊搭乗手続き等、一連の  
手配の一切を承ります。

\*2 実際の転院移送費用は、お客様にご負担いただきます。


## ・介護アシスト 自動セット

お電話にてご高齢者の生活支援や介護に関するご相談に応じ、  
優待条件でご利用いただける各種サービスをご紹介します。



受付時間:  
いずれも  
土日祝日、  
年末年始を除く

・電話介護相談 : 9:00~17:00  
・各種サービス優待紹介 : 9:00~17:00

 **0120-428-834**

### 電話介護相談

ケアマネジャー・社会福祉士・看護師等が、公的介護保険制度の内容や利用手続、介護  
サービスの種類や特徴、介護施設の入所手続、認知症への対処法といった介護に関す  
るご相談に電話でお応えします。

認知症のご不安に対しては、医師の監修を受けた「もの忘れチェックプログラム\*1」を  
ご利用いただくことも可能です。

\*1 お電話でいくつかのアンケートにお答えいただき、その回答結果に基づいて、受診のおすすめや  
専門医療機関のご案内等を行います。

### インターネット介護情報サービス

情報サイト「介護情報ネットワーク」を通じて、  
介護の仕方や介護保険制度等、介護に関する様  
々な情報をご提供します。

[ホームページアドレス] [www.kaigonw.ne.jp](http://www.kaigonw.ne.jp)

### 各種サービス優待紹介\*2

「家事代行」「食事宅配」「リフォーム」「見守り・緊急通報システム」「福祉機器」「有料老人ホーム・高齢者住宅」「バリアフリー旅行」といった  
ご高齢の方の生活を支える各種サービスについて優待条件でご利用いただける事業者をご紹介します。\*3

※お住まいの地域によってはご利用いただけなかったり、優待を実施できないサービスもあります。

\*2 本サービスは、サービス対象者（「ご注意ください」をご参照ください。）に限りご利用いただけます。

\*3 サービスのご利用にかかる費用については、お客様にご負担いただきます。


## ・デイリーサポート 自動セット

法律・税務・社会保険に関するお電話でのご相談や  
毎日の暮らしに役立つ情報をご提供します。



受付時間:  
いずれも  
土日祝日、  
年末年始を除く

・法律相談 : 10:00~18:00  
・税務相談 : 14:00~16:00  
・社会保険に関する相談 : 10:00~18:00  
・暮らしの情報提供 : 10:00~16:00

 **0120-285-110**

### 法律・税務相談

提携の弁護士等が身の回りの法律や税金に関するご相談に電話でわかりやすくお応えします。また、ホームページを通じて、法律・税務に関する  
ご相談を24時間電子メールで受け付け、弁護士等の専門家が電子メールでご回答します。

[ホームページアドレス] [www.tokiomarine-nichido.co.jp/contractor/service/consul/input.html](http://www.tokiomarine-nichido.co.jp/contractor/service/consul/input.html)

※弁護士等のスケジュールとの関係でご回答までに数日かかる場合があります。

### 社会保険に関する相談

公的年金等の社会保険について提携の社会保険労務士がわかりやすく  
電話でご説明します。

※社会保険労務士のスケジュールとの関係でご回答までに数日かかる場合があります。

### 暮らしの情報提供

グルメ・レジャー情報・冠婚葬祭に関する情報・各種スクール  
情報等、暮らしに役立つ様々な情報を電話でご提供します。

## ご注意ください (各サービス共通)

- ・ご相談のご利用は、保険期間中にご相談内容の事柄が発生しており、かつ現在に至るまで保険契約が継続している場合に限りです。
- ・ご相談の対象は、ご契約者、ご加入者および保険の対象となる方（法人は除きます。）、またはそれらの方の配偶者\*1・ご親族\*2の方（以下サービス対象者といいます。）のうち、いずれかの方に日本国内で発生した身の回りの事象（事業活動等を除きます。）とし、サービス対象者からの直接の相談に限りです。
- ・一部の地域ではご利用いただけないサービスもあります。
- ・各サービスは、東京海上日動がグループ会社または提携会社を通じてご提供します。
- ・メディカルアシスト、介護アシストの電話相談は医療行為を行うものではありません。また、ご案内した医療機関で受診された場合の費用はお客様のご負担となります。

\*1 婚姻の届出をしていないが事実上婚姻関係と同様の事情にある方および戸籍上の性別が同一であるが婚姻関係と異ならない程度の実質を備える状態にある方を含みます。婚約とは異なります。

\*2 6親等以内の血族または3親等以内の姻族をいいます。



# プラン別の補償内容と保険金額・保険料

【保険期間：1年間、団体割引：5%】

## 新規・更新共通

※ご加入口数は1口のみです。

プラン		NP 1	NP 2	NP 3	NP 4
保険金額	死亡・後遺障害保険金額*1	130万円	250万円	340万円	480万円
	入院保険金日額	1,500円	3,000円	5,000円	7,000円
	手術保険金*2	入院保険金日額の10倍(入院中の手術)または5倍(入院中以外の手術)			
	通院保険金日額	1,000円	2,000円	3,000円	4,000円
	救済者費用等保険金額	200万円限度	300万円限度	400万円限度	500万円限度
年間保険料	職種級別Aの方	6,070円	11,920円	17,620円	24,140円
	職種級別Bの方	8,670円	17,070円	25,260円	34,610円

\*1 後遺障害につきましては、「後遺障害等級表」の第3級以上に相当する後遺障害に限定して補償します。

\*2 傷の処置や抜歯等お支払いの対象外の手術があります。



※本プランはすべて、ハンググライダー搭乗中の事故は補償されません。

※ご本人の職業・職務によってA・Bいずれかの職種級別に分類され、保険料が異なります。職種級別A・Bの区分は下記にてご確認ください。詳細は取扱代理店までお問い合わせください。

【職種級別Aの職業・職務】 下記職種級別Bに該当しない職業・職務 詳細は取扱代理店までお問い合わせください。

【職種級別Bの職業・職務】 次の6職種に該当する職業・職務：建設作業員、農林業作業員、漁業作業員、採鉱・採石作業員、自動車運転者（助手を含む）、木・竹・草・つる製品製造作業員

### 【制度運営費の引き落としについて】

この保障制度では、ご加入いただいた皆様から制度運営費として400円をご負担いただいております。従いまして、実際に口座からお引き落としさせていただく金額は、上記保険料に400円を加えた金額となりますのであらかじめご承知おきください。

### 【被保険者（保険の対象となる方）の範囲について】

この保険の対象者（被保険者）は、2023年7月1日現在、公益社団法人日本ハング・パラグライディング連盟にフライヤー登録されている会員（6月30日（金）までに会費の払込が済んでいる方）かつ加入依頼書等に「保険の対象となる方（被保険者）ご本人」として記載された方に限ります。フライヤー登録されていない方は団体の構成員でなくなるため、自動更新の対象となりません。ご確認のうえご加入いただきますようお願い申し上げます。

【加入者票の発行について】 ご加入の皆様には6月下旬頃加入者票をご加入の住所宛にお送りします。







# 団体総合生活保険 補償の概要等

※ご加入いただくタイプによっては保険金のお支払い対象とならない場合があります。ご加入のタイプの詳細については、「保険金額・保険料」表等をご確認ください。

## 傷害補償

■「急激かつ偶然な外来の事故」により、保険の対象となる方がケガ\*1をした場合に保険金をお支払いします。

\*1 ケガには、有毒ガスまたは有毒物質による急性中毒を含みます。ただし、細菌性食中毒およびウイルス性食中毒は含みません。なお、職業病、テニス肩のような急激性、偶然性、外来性のいずれかまたはすべてを欠くケースについては、保険金のお支払対象となりませんのでご注意ください。

保険金のお支払対象となっていない身体に生じた障害の影響等によって、保険金を支払うべきケガの程度が重大となった場合は、東京海上日動は、その影響がなかったときに相当する金額をお支払いします。詳細は、「お問い合わせ先」までご連絡ください。

	保険金をお支払いする主な場合	保険金をお支払いしない主な場合
傷害補償基本特約	死亡保険金	<ul style="list-style-type: none"> <li>・ 保険の対象となる方の<b>故意</b>または<b>重大な過失</b>によって生じたケガ</li> <li>・ 保険金の受取人の<b>故意</b>または<b>重大な過失</b>によって生じたケガ（その方が受け取るべき金額部分）</li> <li>・ 保険の対象となる方の闘争行為、自殺行為または犯罪行為によって生じたケガ</li> </ul>
	後遺障害保険金	<ul style="list-style-type: none"> <li>・ <b>無免許運転や酒気帯び運転</b>をしている場合に生じたケガ</li> <li>・ 脳疾患、疾病または心神喪失によって生じたケガ</li> <li>・ 妊娠、出産、早産または流産によって生じたケガ</li> <li>・ 外科的手術等の医療処置（保険金が支払われるケガを治療する場合を除きます。）によって生じたケガ</li> <li>・ 自動車等の乗用器具を用いて競技、試運転、競技場でのフリー走行等を行っている間に生じた事故によって被ったケガ</li> <li>・ むちうち症や腰痛等で、医学的他覚所見のないもの</li> <li>・ ピッケル等の登山用具を使用する山岳登山、ハンングライダー搭乗等の危険な運動等を行っている間に生じた事故によって被ったケガ</li> <li>・ オートバイ・自動車競争選手、自転車競争選手、猛獣取扱者、プロボクサー等の危険な職業に従事している間に生じた事故によって被ったケガ</li> </ul>
	入院保険金	<ul style="list-style-type: none"> <li>・ 医師等の治療を必要とし、事故の日からその日を含めて180日以内に<b>入院された場合</b></li> <li>・ <b>▶入院保険金日額に入院した日数（実日数）を乗じた額をお支払いします。</b>ただし、事故の日からその日を含めて180日を経過した後の入院に対してはお支払いできません。また、支払対象となる「入院した日数」は、1事故について30日を限度とします。</li> <li>・ ※入院保険金が支払われる期間中、さらに別のケガをされても入院保険金は重複してはお支払いできません。</li> </ul>
	手術保険金	<ul style="list-style-type: none"> <li>・ 治療を目的として、<b>公的医療保険制度に基づく医師診療報酬点数表により手術料の算定対象として列挙されている手術*1または先進医療*2に該当する所定の手術を受けられた場合</b></li> <li>・ <b>▶入院保険金日額の10倍（入院中の手術）または5倍（入院中以外の手術）の額をお支払いします。</b>ただし、1事故について事故の日からその日を含めて180日以内に受けた手術1回に限りです。*3</li> <li>・ *1 傷の処置や抜歯等お支払いの対象外の手術があります。</li> <li>・ *2 「先進医療」とは、公的医療保険制度に定められる評価療養のうち、厚生労働大臣が定める先進医療（先進医療ごとに厚生労働大臣が定める施設基準に適合する病院または診療所等において行われるものに限りです。）をいいます（詳細については厚生労働省のホームページをご参照ください。）。なお、療養を受けた日現在、公的医療保険制度の給付対象になっている療養は先進医療とはみなされません（保険期間中に対象となる先進医療は変動する可能性があります。）。</li> <li>・ *3 1事故に基づくケガに対して入院中と入院中以外の両方の手術を受けた場合には、入院保険金日額の10倍の額のみお支払いします。</li> </ul>
	通院保険金	<ul style="list-style-type: none"> <li>・ 医師等の治療を必要とし、事故の日からその日を含めて180日以内に<b>通院（往診を含みます。）された場合</b></li> <li>・ <b>▶通院保険金日額に通院した日数（実日数）を乗じた額をお支払いします。</b>ただし、事故の日からその日を含めて180日を経過した後の通院に対しては、お支払いできません。また、支払対象となる「通院した日数」は、1事故について30日を限度とします。</li> <li>・ ※入院保険金と重複してはお支払いできません。また、通院保険金が支払われる期間中、さらに別のケガをされても通院保険金は重複してはお支払いできません。</li> <li>・ ※通院しない場合であっても、医師等の治療により所定の部位の骨折等によりギプス等*1を常時装着した日数についても、「通院した日数」に含みます。</li> <li>・ *1 ギプス、ギプスシーネ、ギプスシャーレ、副子・シーネ固定、創外固定器、PTBキャスト、PTBブレースおよび三内式シーネをいいます。</li> </ul>



## 費用に関する補償

	保険金をお支払いする主な場合	保険金をお支払いしない主な場合
救 援 者 費 用 等 補 償 特 約	<p>国内外において以下のような事由により、<b>保険の対象となる方またはその親族等が捜索費用や現地へ赴くための交通費・宿泊料等を負担した場合</b></p> <ul style="list-style-type: none"> <li>■ 保険の対象となる方が搭乗している航空機・船舶が行方不明になった場合</li> <li>■ 急激かつ偶然な外来の事故により、保険の対象となる方の生死が確認できない場合または、緊急の捜索・救助活動を要する状態になったことが公的機関により確認された場合</li> <li>■ 保険の対象となる方の居住に使用する住宅外において被った急激かつ偶然な外来の事故によるケガのため、保険の対象となる方が事故の日からその日を含めて180日以内に死亡または継続して14日以上入院した場合</li> </ul> <p style="text-align: right;">等</p> <p>▶ 1事故について保険金額を限度に保険金をお支払いします。</p> <p>※他の保険契約または共済契約から保険金または共済金が支払われた場合には、保険金が差し引かれることがあります。</p> <p>※保険の対象となる方またはそのご家族が、補償内容が同様の保険契約を他にご契約されているときには、補償が重複することがあります。ご加入にあたっては補償内容を十分ご確認ください。</p>	<ul style="list-style-type: none"> <li>・ ご契約者または保険の対象となる方等の<b>故意</b>または<b>重大な過失</b>によって生じた損害</li> <li>・ 保険金の受取人の<b>故意</b>または<b>重大な過失</b>によって生じた損害（その方が受け取るべき金額部分）</li> <li>・ <b>地震・噴火</b>またはこれらによる<b>津波</b>によって生じた損害</li> <li>・ 保険の対象となる方の闘争行為、自殺行為または犯罪行為によって生じた損害</li> <li>・ <b>無免許運転や酒気帯び運転</b>をしている場合に生じた事故によって生じた損害</li> <li>・ 脳疾患、疾病または心神喪失によって生じた損害</li> <li>・ 妊娠、出産、早産または流産によって生じた損害</li> <li>・ 外科的手術等の医療処置（保険金が支払われるケガを治療する場合を除きます。）によって生じた損害</li> <li>・ ピッケル等の登山用具を使用する山岳登山、ハンググライダー搭乗等の危険な運動等を行っている間に生じた事故によって生じた損害</li> <li>・ むちうち症や腰痛等で、医学的他覚所見のないものによる損害</li> </ul> <p style="text-align: right;">等</p>

このパンフレットは団体総合生活保険の概要をご紹介します。ご加入にあたっては、必ず「重要事項説明書」をよくお読みください。ご不明な点等がある場合には、《お問い合わせ先》までご連絡ください。



# 重要事項説明書〔契約概要・注意喚起情報のご説明〕

## 団体総合生活保険にご加入いただく皆様へ

ご加入前に必ずご理解いただきたい大切な情報を記載しています。必ず最後までお読みください。

※ご家族を保険の対象となる方とする場合等、ご加入者と保険の対象となる方が異なる場合には、本内容を保険の対象となる方全員にご説明ください。

※ご不明な点や疑問点がありましたら、《お問い合わせ先》までご連絡ください。

### 〔マークのご説明〕



保険商品の内容を  
ご理解いただくための事項



ご加入に際してお客様にとって不利益になる  
事項等、特にご注意ください

## I ご加入前におけるご確認事項

### 1 商品の仕組み



この保険は、団体をご契約者とし、団体の構成員等を保険の対象となる方とする団体契約です。保険証券を請求する権利、保険契約を解約する権利等は原則としてご契約者が有します。ご契約者となる団体や基本となる補償、ご加入者のお申出により任意にご加入いただける特約等はパンフレット等に記載のとおりです。

この保険は、ご加入者が団体の構成員等であることを加入条件としています。ご加入いただける保険の対象となる方ご本人の範囲等につきましては、パンフレット等をご確認ください。ご加入いただける保険の対象となる方ご本人の範囲に該当しない方がご加入された場合、ご加入を取消しさせていただくことがあります。

### 2 基本となる補償および主な特約の概要等



基本となる補償の“保険金をお支払いする主な場合”、“保険金をお支払いしない主な場合”や主な特約の概要等につきましては、パンフレット等をご確認ください。

### 3 補償の重複に関するご注意



以下の特約をご契約される場合で、保険の対象となる方またはそのご家族が、補償内容が同様の保険契約\*1を他にご契約されているときには、補償が重複することがあります。補償が重複すると、対象となる事故について、どちらのご契約からでも補償されますが、いずれか一方のご契約からは保険金が支払われない場合があります。補償内容の差異や保険金額をご確認のうえで、特約等の要否をご検討ください \*2。

- 個人賠償責任補償特約 ●借家人賠償責任補償特約 ●携行品特約 ●住宅内生活用動産特約 ●ホールインワン・アルパトロス費用補償特約
- 救済者費用等補償特約 ●弁護士費用等補償特約(人格権侵害等) ●葬祭費用補償特約(医療用・所得補償用) ●がん葬祭費用補償特約
- 育児費用補償特約 ●学業費用補償特約 ●疾病による学業費用補償特約 ●医療費用補償特約

\*1 団体総合生活保険以外の保険契約にセットされる特約や東京海上日動以外の保険契約を含みます。

\*2 1契約のみにセットされる場合、将来、そのご契約を解約されたときや、同居から別居への変更等により保険の対象となる方が補償の対象外になったとき等は、補償がなくなる場合がありますので、ご注意ください。

### 4 保険金額等の設定



この保険の保険金額\*1は、あらかじめ定められたタイプの中からお選びいただくこととなります。タイプについての詳細はパンフレット等をご確認ください。保険金額等の設定は、高額療養費制度や労災保険制度等の公的保険制度を踏まえご検討ください。公的保険制度の概要につきましては、金融庁のホームページ (<https://www.fsa.go.jp/ordinary/insurance-portal.html>) 等をご確認ください。

所得補償、団体長期障害所得補償、医療補償、がん補償、介護補償においては、保険期間の途中でご加入者からのお申出による保険金額\*1の増額等はできません。

#### 〔所得補償・団体長期障害所得補償〕

所得補償基本特約、団体長期障害所得補償基本特約、介護と仕事の両立支援特約の保険金額\*1は、平均月間所得額\*2以下(平均月間所得額の85%以下を目安)で設定してください(保険金額または支払基礎所得額が保険の対象となる方の平均月間所得額\*2を上回っている場合には、その上回る部分については保険金をお支払いできませんので、ご注意ください。)

\*1 団体長期障害所得補償については、支払基礎所得額\*3×約定給付率とします。

\*2 直前12か月における保険の対象となる方の所得\*4の平均月額をいいます(ただし、所得補償で家事従事者特約をセットされる場合は、183,000円となります。)

\*3 保険金の算出の基礎となる加入依頼書等記載の額をいいます。定率型の場合は、原則として健康保険法上の標準報酬月額で設定します。

\*4 所得補償の場合は、「加入依頼書等に記載の職業・職務によって得られる給与所得・事業所得・雑所得の総収入金額」から「就業不能の発生にかかわらず得られる収入」および「就業不能により支出を免れる金額」を控除したものをいいます。団体長期障害所得補償の場合は、「業務に従事することによって得られる給与所得・事業所得・雑所得の総収入金額」から「就業障害の発生にかかわらず得られる収入」および「就業障害により支出を免れる金額」を控除したものをいいます。

### 5 保険期間および補償の開始・終了時期



ご加入の保険契約の保険期間および補償の開始・終了時期については、パンフレット等をご確認ください。保険の種類によっては、新規ご加入の場合、保険金のお支払対象とならない期間がありますので、詳しくはパンフレット等にてご確認ください。

### 6 保険料の決定の仕組みと払込方法等

#### (1) 保険料の決定の仕組み



保険料はご加入いただくタイプ等によって決定されます。保険料については、パンフレット等をご確認ください。

#### (2) 保険料の払込方法



払込方法・払込回数については、パンフレット等をご確認ください。

#### (3) 保険料の一括払込みが必要な場合について



(※団体構成員またはそのご家族等から、ご加入者を募集する所定の団体契約で、保険料負担者がご加入者のご契約が対象となります。)

ご加入者が以下の事由に該当した場合、そのご加入者の残りの保険料を一括して払込みいただくことがありますので、あらかじめご了承ください。

- ①退職等により給与の支払いを受けられなくなった場合
- ②脱退や退職等により、その構成員でなくなった場合
- ③資本関係の変更により、お勤めの企業が親会社の系列会社でなくなった場合
- ④ご加入者の加入部分\*1に相当する保険料が、集金日の属する月の翌月末までに集金されなかった場合 等

※保険期間の開始後、保険料の払込み前に事故が発生した場合、その後、ご契約者を経て保険料を払込みいただく場合は保険金をお支払いします。

ただし、保険料を払込みいただけない場合には、ご加入者の加入部分\*1について、保険金をお支払いできず、お支払いした保険金を回収させていただくことや、ご加入者の加入部分\*1を解除することがありますのでご注意ください。



※所得補償、団体長期障害所得補償、医療補償、がん補償、介護補償が解除となった後、新たにご加入される場合には、新たにご加入について、保険の対象となる方の健康状態等によりお引受けをお断りさせていただくことがあります。その他ご注意ください内容は、「II-1告知義務」をご確認ください。

\*1 ご加入者によってご加入された、すべての保険の対象となる方およびすべての補償をいいます（例えば、加入内容変更による変更保険料を払込みいただけない場合、変更保険料を払込みいただけない補償だけでなく、ご加入されているすべての保険の対象となる方およびすべての補償が対象となります。）。



## 7 満期返れい金・契約者配当金

この保険には満期返れい金・契約者配当金はありません。

## II ご加入時におけるご注意事項

### 1 告知義務



加入依頼書等に★や☆のマークが付された事項は、ご加入に関する重要な事項（告知事項）ですので、正確に記載してください（東京海上日動の代理店には、告知受領権があります。）。お答えいただいた内容が事実と異なる場合や告知事項について事実を記載しない場合は、ご加入を解除し、保険金をお支払いできないことがあります。

※告知事項かつ通知事項には☆のマークが付されています。通知事項については「III-1通知義務等」をご参照ください。

なお、告知事項は、お引受けする補償ごとに異なり、お引受けする補償によっては、★や☆のマークが付された事項が告知事項にあたりません。お引受けする補償ごとの告知事項は下表をご確認ください（項目名は補償によって異なる場合があります。）。また、ご加入後に加入内容変更として下表の補償を追加する場合も同様に、変更時点での下表の事項が告知事項となります。

#### 【告知事項・通知事項一覧】

★：告知事項 ☆：告知事項かつ通知事項

項目名	基本補償・特約					
	傷害補償	所得補償	団体長期障害所得補償	医療補償 がん補償	介護補償	個人賠償責任 借家人賠償責任 携行品 住宅内生活用動産 救援者費用等 弁護士費用等
生年月日	★*1	★	★	★	★	★*2
性別	—	—	★	★	★*3	—
職業・職務*4	☆*5	☆	—	—	—	—
健康状態告知*6	—	★	★	★	★	—

※すべての補償について「他の保険契約等\*7」を締結されている場合は、その内容についても告知事項（★）となります。また、医療費用補償特約（こども傷害補償）をセットされる場合には、「公的医療保険制度」についても告知事項かつ通知事項（☆）となります。

\*1 こども傷害補償の場合のみ、告知事項となります。

\*2 こども傷害補償にご加入される場合のみ、告知事項となります。

\*3 年金払介護補償特約をセットされる場合のみ、告知事項となります。

\*4 新たに職業に就いた場合や就いていた職業をやめた場合を含みます。

\*5 交通事故傷害危険のみ補償特約、ゴルフ中の傷害危険のみ補償特約をセットされる場合には、告知事項・通知事項とはなりません。

\*6 新たにご加入される場合、または更新にあたり補償内容をアップされる場合のみとなります。

\*7 この保険以外にご契約されている、この保険と全部または一部について支払責任が同一である保険契約や共済契約をいいます。他の保険契約等がある場合、そのご契約の内容によっては、東京海上日動にて保険のお引受けができない場合があります。

#### 【所得補償・団体長期障害所得補償・医療補償・がん補償・介護補償の「告知」(健康状態告知書)】

##### ①告知義務について

保険制度は多数の人々が保険料を出しあって相互に補償しあう制度です。したがって、初めから健康状態の悪い方や危険な職業に従事している方等が他の方と同じ条件でご加入されますと、保険料負担の公平性が保たれません。このため、ご加入にあたっては、必ず保険の対象となる方ご自身が、過去の病気やケガ、現在の健康状態、身体障害の状態等について「健康状態告知書」で東京海上日動がおたずねすることについて、事実をありのままに正確にもれなくご回答ください。

なお、介護補償にご加入される場合または介護補償を追加される場合で、団体構成員のご家族（団体構成員の配偶者\*8、子供、両親、兄弟及び団体構成員と同居の親族）を保険の対象となる方とするときには、介護補償の健康状態告知に関して、保険の対象となる方からのご依頼を受けた団体構成員が保険の対象となる方の健康状態を確認したうえで、代理で告知いただけます。その場合は、健康状態告知を行った方がご署名ください。

\*8 婚姻の届出をしていないが事実上婚姻関係と同様の事情にある方および戸籍上の性別が同一であるが婚姻関係と異なる程度の実質を備える状態にある方を含みます（以下の要件をすべて満たすことが書面等により確認できる場合に限りです。婚約とは異なります。）。

a. 婚姻意思\*9を有すること

b. 同居により夫婦同様の共同生活を送っていること

\*9 戸籍上の性別が同一の場合は、夫婦同様の関係を将来にわたり継続する意思をいいます。

##### ②過去に病気やケガをされたことがある方等への引受対応について

東京海上日動では、ご加入者間の公平性を保つため、お客様のお身体の状態に応じた引受対応を行うことがあります。過去に病気やケガをされたことがある場合等にはお引受けできないことがあります。

##### ③告知が事実と相違する場合

告知していただく事柄は、告知書に記載してあります。もし、これらについて、その事実を告知されなかったり、事実と違うことを告知された場合、責任開始日\*10から1年以内であれば、東京海上日動は「告知義務違反」としてご加入を解除することがあります\*11。

●責任開始日\*10から1年を経過していても、保険金の支払事由が1年以内に発生していた場合には、ご加入を解除することがあります。

●ご加入を解除した場合には、たとえ保険金をお支払いする事由が発生していても、これをお支払いすることはできません\*12（ただし、「保険金の支払事由の発生」と「解除の原因となった事実」との因果関係によっては、保険金をお支払いすることがあります。）。

\*10 ご加入を更新されている場合は、告知されなかったり、事実と違うことを告知されたご契約の支払責任の開始日をいいます。

\*11 更新時に補償内容をアップされた場合は、補償内容をアップされた部分を解除することがあります。

\*12 更新時に補償内容をアップされた部分を解除した場合は、補償内容をアップされた部分については保険金をお支払いすることはできません。

##### <前記以外で、保険金をお支払いできない場合>

前記のご加入を解除させていただく場合以外にも、告知義務違反の内容が特に重大な場合、詐欺による取消し等を理由として、保険金をお支払いできないことがあります。この場合、告知義務違反による解除の対象外となる1年経過後にもご加入を取消し等させていただくことがあります。

(例)「現在の医療水準では治ゆが困難な病気・症状について故意に告知されなかった場合」等

##### ④告知内容の確認について

ご加入後、または保険金のご請求等の際、告知内容についてご確認させていただく場合があります。

## 2 クーリングオフ

ご加入される保険は、クーリングオフの対象外です。







### 3 保険金受取人

#### [傷害補償]

死亡保険金受取人を特定の方に指定する場合\*1は、必ず保険の対象となる方の同意を得てください(指定がない場合、死亡保険金は法定相続人にお支払いします。)。同意のないままにご加入をされた場合、ご加入は無効となります。

死亡保険金受取人を特定の方に指定する場合は、保険の対象となる方のご家族等に対し、この保険へのご加入についてご説明くださいますようお願いいたします。

死亡保険金受取人の指定を希望される場合は、お手数ですが、《お問い合わせ先》までお申出ください。

\*1 家族型補償(本人型以外)の場合、保険の対象となる方ご本人以外の保険の対象となる方について、死亡保険金受取人を特定の方に指定することはできません。

#### [がん補償]

保険金受取人を特定の方に指定する場合\*2は、必ず保険の対象となる方の同意を得てください(原則として親族の中から、1名を選択してください。指定がない場合、保険金は保険の対象となる方にお支払いします。)。同意のないままにご加入をされた場合、ご加入は無効となります。

\*2 家族型補償(本人型以外)の場合、配偶者およびお子様は保険金受取人を特定の方に指定することはできません(保険金受取人はその保険の対象となる方ご自身となります。)



### 4 現在のご加入の解約・減額を前提とした新たなご契約のご注意

現在のご加入を解約、減額等をするを前提に、新たな保険契約へのご加入をご検討される場合は、特に以下の点にご注意ください。

- ・補償内容や保険料が変更となったり、各種サービスを受けられなくなることがあります。
- ・新たにご加入の保険契約の保険料については、団体契約の始期日時点の保険の対象となる方の年齢により計算されます。
- ・新たにご加入の保険契約の保険料の計算の基礎となる予定利率・予定死亡率等が、解約・減額される契約と異なることがあります。
- ・保険の対象となる方の健康状態等により、お引受けをお断りする場合があります。
- ・新たにご加入の保険契約に対しても告知義務がありますので、告知義務違反による解除や詐欺による取消しが適用される場合があります。
- ・新たにご加入の保険契約の保険始期前に被った傷病に対しては、保険金が支払われない場合があります。
- ・新たにご加入の保険契約の保険始期日と責任開始日が異なる場合があります。この場合、現在のご加入を解約すると補償のない期間が発生することがあります。

## Ⅲ ご加入後におけるご注意事項



### 1 通知義務等

#### [通知事項]

加入依頼書等に☆のマークが付された事項(通知事項)に内容の変更が生じた場合には、遅滞なく《お問い合わせ先》までご連絡ください。

ご連絡がない場合は、お支払いする保険金が削減されることがあります。なお、通知事項はお引受けする補償ごとに異なり、お引受けする補償によっては、☆のマークが付された事項が通知事項にあたらない場合もあります。お引受けする補償ごとの通知事項は、「Ⅱ-1告知義務[告知事項・通知事項一覧]」をご参照ください。

#### [その他ご連絡いただきたい事項]

##### ●すべての補償共通

ご加入者の住所等を変更した場合は、遅滞なく《お問い合わせ先》までご連絡ください。

##### ●所得補償、団体長期障害所得補償

保険期間の途中において保険の対象となる方の平均月間所得額\*1がご加入時の額より減少した場合には、《お問い合わせ先》までご連絡のうえ、所得補償の場合は保険金額、団体長期障害所得補償の場合は支払基礎所得額の見直しについてご相談ください。

\*1 直前12か月における保険の対象となる方の所得\*2の平均月額をいいます(ただし、所得補償で家事従事者特約をセットされる場合は、183,000円となります。)

\*2 所得補償の場合は、「加入依頼書等に記載の職業・職務によって得られる給与所得・事業所得・雑所得の総収入金額」から「就業不能の発生にかかわらず得られる収入」および「就業不能により支出を免れる金額」を控除したものをいいます。団体長期障害所得補償の場合は、「業務に従事することによって得られる給与所得・事業所得・雑所得の総収入金額」から「就業障害の発生にかかわらず得られる収入」および「就業障害により支出を免れる金額」を控除したものをいいます。

##### ●借家人賠償責任

保険の対象となる方の住所を変更する場合には、あらかじめ《お問い合わせ先》までご連絡ください。

#### [ご加入後の変更]

ご加入後、ご加入内容変更や脱退を行う際には変更日・脱退日より前にご連絡ください。また、保険期間中に、本保険契約の加入対象者でなくなった場合には、脱退の手続きをいただく必要がありますが、保険期間の終了時までには補償を継続することが可能なケースがありますので、《お問い合わせ先》までご連絡ください。

ご加入内容変更をいただいてから1か月以内に保険金請求のご連絡をいただいた場合には、念のため、《お問い合わせ先》の担当者に、その旨をお伝えいただけますようお願いいたします。



### 2 解約されるとき

ご加入を解約される場合は、《お問い合わせ先》までご連絡ください。

・ご加入内容および解約の条件によっては、東京海上日動所定の計算方法で保険料を返還、または未払保険料を請求\*1することがあります。返還または請求する保険料の額は、保険料の払込方法や解約理由により異なります。

・返還する保険料があっても、原則として払込みいただいた保険料から既経過期間\*2に対して「月割」で算出した保険料を差し引いた額よりも少なくなります。

・満期日を待たずに解約し、新たにご加入される場合、補償内容や保険料が変更となったり、各種サービスを受けられなくなることがあります。

\*1 解約日以降に請求することがあります。

\*2 始期日からその日を含めて解約日までの、既に経過した期間をいいます。



### 3 保険の対象となる方からのお申出による解約

傷害補償・所得補償・団体長期障害所得補償・医療補償・がん補償・介護補償においては、保険の対象となる方からのお申出により、その保険の対象となる方に係る補償を解約できる制度があります。制度および手続きの詳細については、《お問い合わせ先》までご連絡ください。また、本内容については、保険の対象となる方全員にご説明くださいますようお願いいたします。



### 4 満期を迎えるとき

#### [保険期間終了後、補償の更新を制限させていただく場合]

##### ●所得補償

就業不能の原因となった病気、保険金請求状況等によっては、次回以降の補償の更新をお断りすることがあります。

##### ●上記以外の補償共通

保険金請求状況や年齢等によっては、次回以降の補償の更新をお断りさせていただくことや、引受条件を制限させていただくことがあります。



- 東京海上日動が普通保険約款、特約または保険引受に関する制度等を改定した場合には、更新後の補償については更新日における内容が適用されます。この結果、更新後の補償内容等が変更されることや更新できないことがあります。

#### [更新後契約の保険料]

保険料は、補償ごとに、更新日現在の年齢および保険料率等によって計算します。したがって、その補償の更新後の保険料は、更新前の保険料と異なることがあります。

#### [補償対象外となる病気・症状を設定してお引受けしている場合]

所得補償・団体長期障害所得補償・医療補償において、更新前契約に補償対象外となる病気・症状が設定されている場合であっても、更新にあたり新たに「健康状態告知書」のすべての質問事項について告知いただくことで、補償対象外となる病気・症状を設定しない加入内容に変更できる場合があります。ただし、新たにいただいた告知の内容により、お引受けをお断りさせていただくことがありますので、ご注意ください。

#### [更新後契約の補償内容を拡充する場合]

所得補償、団体長期障害所得補償、医療補償、がん補償、介護補償において、更新時に保険の対象となる方の追加や保険金額\*1の高いタイプへの変更、口数の増加等、補償内容をアップする場合には、再度告知が必要となります。正しく告知をいただけない場合には、補償内容をアップされた部分を解除することがあります。ご加入を解除する場合、補償内容をアップされた部分については保険金をお支払いできないことがあります。

\*1 団体長期障害所得補償については、支払基礎所得額×約定給付率とします。

#### [保険金請求忘れのご確認]

ご加入を更新いただく場合は、更新前の保険契約について保険金請求忘れがないか、今一度ご確認をお願いいたします。ご請求忘れや、ご不明な点がございましたら、《お問い合わせ先》まですぐにご連絡ください。なお、パンフレット等記載の内容は本年度の契約更新後の補償内容です。更新前の補償内容とは異なることがありますので、ご注意ください。

#### [更新加入依頼書等記載の内容]

更新加入依頼書等に記載しているご加入者（団体の構成員）の氏名（ふりがな）、社員コード、所属等についてご確認いただき、変更があれば訂正いただきますようお願いいたします。また、現在のご加入内容についてもあわせてご確認いただき、変更がある場合は、《お問い合わせ先》までご連絡ください。

#### [ご加入内容を変更されている場合]

ご加入内容を変更されている場合、お手元の更新加入依頼書等には反映されていない可能性があります。なお、自動更新される場合は、ご契約はこの更新加入依頼書等記載の内容にかかわらず、満期日時点のご加入内容にて更新されます。

## IV その他ご留意いただきたいこと



### 1 個人情報の取扱い

- 保険契約者である企業または団体は引受保険会社に本契約に関する個人情報を提供いたします。引受保険会社および引受保険会社のグループ各社は、本契約に関する個人情報を、保険引受の判断、本契約の管理・履行、付帯サービスの提供、他の保険・金融商品等の各種商品・サービスの案内・提供、アンケート等を行うために利用する他、下記①から⑥の利用・提供を行うことがあります。なお、保健医療等の特別な非公開情報（センシティブ情報）の利用目的は、保険業法施行規則により、業務の適切な運営の確保その他必要と認められる範囲に限定されています。

- ①本契約に関する個人情報の利用目的の達成に必要な範囲内で、業務委託先（保険代理店を含みます。）、保険仲立人、医療機関、保険金の請求・支払いに関する関係先、金融機関等に対して提供すること
- ②契約締結、保険金支払い等の判断をするうえでの参考とするために、他の保険会社、一般社団法人日本損害保険協会等と共同して利用すること
- ③引受保険会社と引受保険会社のグループ各社または引受保険会社の提携先企業等との間で商品・サービス等の提供・案内のために、共同して利用すること
- ④再保険契約の締結、更新・管理、再保険金支払等に利用するために、国内外の再保険引受会社等に提供すること
- ⑤質権、抵当権等の担保権者における担保権の設定等に係る事務手続きや担保権の管理・行使のために、その担保権者に提供すること
- ⑥更新契約に係る保険引受の判断等、契約の安定的な運用を図るために、保険の対象となる方の保険金請求情報等（過去の情報を含みます。）をご契約者およびご加入者に対して提供すること

詳しくは、東京海上日動火災保険株式会社のホームページ（www.tokiomarine-nichido.co.jp）および他の引受保険会社のホームページをご参照ください。

- 損害保険会社等の間では、傷害保険等について不正契約における事故招致の発生を未然に防ぐとともに、保険金の適正かつ迅速・確実な支払を確保するため、契約締結および事故発生の際、同一の保険の対象となる方または同一事故に係る保険契約の状況や保険金請求の状況について一般社団法人日本損害保険協会に登録された契約情報等により確認を行っております。これらの確認内容は、上記目的以外には用いません。

### 2 ご加入の取消し・無効・重大事由による解除について

- 傷害補償で、ご加入者以外の方を保険の対象となる方とすることにご加入について、死亡保険金受取人を法定相続人以外の方に指定する場合、その保険の対象となる方の同意を得なかったときは、ご加入は無効になります。
- がん補償について、以下に該当する事由がある場合、ご加入は無効になります。
  - ①この保険が継続されてきた最初のご加入（初年度契約といえます。）の保険始期前に、保険の対象となる方ががんと診断確定されていた場合
  - ②保険金受取人を保険の対象となる方以外の方に指定する場合において、その保険の対象となる方の同意を得なかったとき（その保険の対象となる方を保険金受取人にする場合は除きます。）
- ご契約者、保険の対象となる方または保険金の受取人が、暴力団関係者その他の反社会的勢力に該当すると認められた場合には、東京海上日動はご加入を解除することができます。
- その他、約款等に基づき、ご加入が取消し・無効・解除となる場合があります。



### 3 ご加入手続き等の猶予に関する特別措置について

自然災害や感染症拡大の影響によりご加入手続き等を行うことが困難な場合に、「更新契約のご加入手続き」および「保険料相当額の払込み」に関して一定の猶予期間を設ける特別措置をご利用いただける場合があります。

※ご利用いただける特別措置の詳細につきましては、《お問い合わせ先》までご連絡ください。



### 4 保険会社破綻時の取扱い等

- 引受保険会社の経営が破綻した場合等には、保険金、返れい金等の支払いが一定期間凍結されたり、金額が削減されることがあります。
- 引受保険会社の経営が破綻した場合には、この保険は「損害保険契約者保護機構」の補償対象となり、保険金、返れい金等は、補償内容ごとに下表のとおりとなります。

補償内容	保険期間	経営破綻した場合等のお取扱い
傷害補償、賠償責任に関する補償、財産に関する補償、費用に関する補償	1年以内	原則として80%（破綻保険会社の支払停止から3か月間が経過するまでに発生した保険事故に係る保険金については100%）まで補償されます。
	1年超	原則として90%まで補償されます。ただし、破綻後に予定利率等の変更が行われた場合には、90%を下回ることがあります。
所得補償、団体長期障害所得補償、医療補償、がん補償、介護補償		



## 5 その他ご加入に関するご注意事項

- 東京海上日動の代理店は東京海上日動との委託契約に基づき、保険契約の締結・契約の管理業務等の代理業務を行っております。したがって、東京海上日動の代理店と有効に成立したご契約については東京海上日動と直接締結されたものとなります。



- 加入者票はご加入内容を確認する大切なものです。加入者票が到着しましたら、ご意向どおりのご加入内容になっているかどうかをご確認ください。また、加入者票が到着するまでの間、パンフレットおよび加入依頼書控等、ご加入内容がわかるものを保管いただきますようお願いいたします。ご不明な点がありましたら、《お問い合わせ先》までご連絡ください。なお、パンフレット等にはご加入上の大切なことが記載されていますので、ご一読のうえ、加入者票とともに保険期間の終了時まで保管してご利用ください。
- ご契約が共同保険契約である場合、各引受保険会社はそれぞれの引受割合に応じ、連帯することなく単独別個に保険契約上の責任を負います。また、幹事保険会社が他の引受保険会社の代理・代行を行います。引受保険会社については、<共同保険引受保険会社について>をご確認ください。

## 6 事故が起こったとき

- 事故が発生した場合には、直ちに(介護補償については遅滞なく、所得補償、団体長期障害所得補償、医療補償、がん補償等については30日以内に)《お問い合わせ先》までご連絡ください。
- 賠償責任に関する補償において、賠償事故にかかわる示談交渉は、必ず東京海上日動とご相談いただきながらご対応ください。
- 保険金のご請求にあたっては、約款に定める書類のほか、以下の書類または証拠をご提出いただく場合があります。
  - ・印鑑登録証明書、住民票または戸籍謄本等の保険の対象となる方、保険金の受取人であることを確認するための書類
  - ・東京海上日動の定める傷害もしくは疾病の程度、治療内容および治療期間等を証明する保険の対象となる方以外の医師の診断書、領収書および診療報酬明細書等(からだに関する補償においては、東京海上日動の指定した医師による診断書その他医学的検査の対象となった標本等の提出を求める場合があります。)
  - ・他の保険契約等の保険金支払内容を記載した支払内訳書等、東京海上日動が支払うべき保険金の額を算出するための書類
  - ・高額療養費制度による給付額が確認できる書類
  - ・附加給付の支給額が確認できる書類
  - ・東京海上日動が保険金を支払うために必要な事項の確認を行うための同意書
  - ・公的介護保険制度の要介護認定等を証明する書類(介護補償(年金払介護)においては、それぞれの保険金支払基準日において有効な書類とします。)
- 保険の対象となる方または保険金の受取人に保険金を請求できない事情があり、保険金の支払いを受けるべき保険の対象となる方または保険金の受取人の代理人がいない場合は、保険の対象となる方または保険金の受取人の配偶者\*1または3親等内のご親族(あわせて「ご家族」といいます。)のうち東京海上日動所定の条件を満たす方が、保険の対象となる方または保険金の受取人の代理人として保険金を請求できる場合があります。
  - \*1 法律上の配偶者に限ります。
- 保険の対象となる方または保険金の受取人の代理人として保険金のご請求をされる場合は、以下の点についてご了承ください。
  - ・保険金をお支払いした場合、保険の対象となる方には原則その旨のご連絡はいたしません。保険金のお支払後に、保険の対象となる方(またはご加入者)からご加入内容についてご照会があったときは、保険金をお支払いした旨回答せざるを得ないことがあります。このため、保険の対象となる方(またはご加入者)に傷病名等を察知される可能性があります。
  - ・保険金のご請求があったことを保険の対象となる方(またはご加入者)が知る可能性がある具体的事例は以下のとおりです。
    1. 保険の対象となる方(またはご加入者)が東京海上日動にご加入内容をご照会された場合
    2. 特約の失効により、ご加入者が保険料の減額を知った場合
    3. ご加入者がご加入内容の変更手続きを行う場合
 本内容については、ご家族の皆様にご説明ください。
- 保険金請求権には時効(3年)がありますのでご注意ください。
- 損害が生じたことにより保険の対象となる方等が損害賠償請求権その他の債権を取得した場合で、東京海上日動がその損害に対して保険金を支払ったときは、その債権の全部または一部は東京海上日動に移転します。
- 賠償責任に関する補償において、保険の対象となる方が賠償責任保険金等をご請求できるのは、費用保険金を除き、以下の場合に限られます。
  1. 保険の対象となる方が相手方に対して既に損害賠償としての弁済を行っている場合
  2. 相手方が保険の対象となる方への保険金支払を承諾していることを確認できる場合
  3. 保険の対象となる方の指図に基づき、東京海上日動から相手方に対して直接、保険金を支払う場合

事故受付センター(東京海上日動安心110番)のご連絡先は、後記をご参照ください。

<b>東京海上日動火災保険株式会社</b> 保険の内容に関するご意見・ご相談等はパンフレット等記載の《お問い合わせ先》にて承ります。		
<b>一般社団法人 日本損害保険協会 そんぽADRセンター(指定紛争解決機関)</b> 東京海上日動火災保険(株)は、保険業法に基づく金融庁長官の指定を受けた指定紛争解決機関である一般社団法人日本損害保険協会と手続実施基本契約を締結しています。東京海上日動火災保険(株)との間で問題を解決できない場合には、同協会に解決の申し立てを行うことができます。詳しくは、同協会のホームページをご確認ください。(https://www.sonpo.or.jp)		
0570-022808 IP電話からは03-4332-5241をご利用ください。 受付時間：平日 午前9時15分～午後5時 (土・日・祝日・年末年始はお休みとさせていただきます。)		

### <共同保険引受保険会社について>

引受保険会社	引受割合	引受保険会社	引受割合

本説明書はご加入いただく保険に関するすべての内容を記載しているものではありません。詳細につきましては、「団体総合生活保険 普通保険約款および特約」に記載しています。必要に応じて、団体までご請求いただくか、東京海上日動のホームページでご参照ください(ご契約により内容が異なっていたり、ホームページに保険約款を掲載していない商品もあります。)。ご不明点等がある場合は、《お問い合わせ先》までご連絡ください。

インターネット等によりお手続きされる場合は、加入依頼書等へ記載することにかえて、画面上に入力してください。また、本説明書中の「健康状態告知書」は「健康状態の告知の画面」と読み替えてください。

東京海上日動のホームページのご案内  
[www.tokiomarine-nichido.co.jp](http://www.tokiomarine-nichido.co.jp)

事故受付センター  
 (東京海上日動安心110番)

**0120-720-110**  
 受付時間：24時間365日



## ご加入内容確認事項(意向確認事項)

本確認事項は、万一の事故の際に安心して保険をご利用いただけるよう、ご加入いただく保険商品がお客様のご希望に合致した内容であること、ご加入いただくうえで特に重要な事項を正しくご記入をいただいていること等を確認させていただくためのものです。お手数ですが以下の各質問事項について再度ご確認いただきますようお願い申し上げます。なお、ご確認にあたりご不明な点等がございましたら、《お問い合わせ先》までご連絡ください。

1. 保険商品が以下の点でお客様のご希望に合致した内容となっていることをパンフレット・重要事項説明書等でご確認ください。万一、ご希望に合致しない場合はご加入内容を再度ご検討ください。
  - 保険金をお支払いする主な場合
  - 保険金額、免責金額(自己負担額)
  - 保険期間
  - 保険料・保険料払込方法
  - 保険の対象となる方
2. 加入依頼書等の記入事項等につき、以下の点をご確認ください。万一、記入漏れ、記入誤りがある場合は、加入依頼書等を訂正してください。また、下記事項に関し、現在のご加入内容について誤りがありましたら、《取扱代理店》までご連絡ください。

### 確認事項

加入依頼書等の「職業・職務」欄、「職種級別」欄は正しくご記入いただいていますか？

※各区分(AまたはB)に該当する職業例は下記のとおりです。

職種級別Aに該当する方：

「事務従事者」、「販売従事者」等、下記の職種級別Bに該当しない方

職種級別Bに該当する方：

「自動車運転者」、「建設作業者」、「農林業作業者」、「漁業作業者」、「採鉱・採石作業者」、「木・竹・草・つる製品製造作業者」(以上、6職種)

加入依頼書等の「他の保険契約等」欄は正しく告知いただいていますか？

### 3. 重要事項説明書の内容についてご確認いただけましたか？

特に「保険金をお支払いしない主な場合」、「告知義務・通知義務等」、「補償の重複に関するご注意\*1」についてご確認ください。

\*1 例えば、個人賠償責任補償特約をご契約される場合で、他に同種のご契約をされているとき等、補償範囲が重複することがあります。

※インターネット等によりお手続きされる場合は、本確認事項中の「記入」を「入力」と読み替えてください。

この保険は、公益社団法人日本ハング・パラグライディング連盟(以下JHFといいます)を契約者とし、JHFの会員を保険の対象となる方とする団体契約です。

保険証券を請求する権利、保険契約を解約する権利等は原則としてJHFが有します。

<ご注意>

現在ご加入の方につきましては、表紙記載の募集期間終了までにご加入者の方からの特段のお申出または保険会社からの連絡がない限り、当連盟は、今年度の募集パンフレット等に記載の補償内容・保険料等にて、保険会社に保険契約を申し込みます。

東京海上日動火災保険株式会社

<2022年10月1日以降始期契約用>

令和5年3月作成 22TC-102991